

CLICK VINYL PLANK INSTALLATION INSTRUCTIONS

SUITABLE SURFACES

Lightly textured or porous surfaces; well-bonded solid floors; dry, clean well-cured concrete (cured for at least 60 days prior); wood floors with plywood on top. All surfaces must be clean and dust free. Can be installed over radiant heated floors (do not turn heat above 29° C or 85° F).

UNSUITABLE SURFACES

Rough, uneven surfaces including carpet and underlay. Rough, heavy textured and/or uneven surfaces may telegraph through the vinyl and distort the finished surface. This product is not suitable in rooms that could potentially flood or rooms that have damp concrete or saunas. Do not install this product in areas which are exposed to long term direct sunlight such as sun rooms or solariums.

WARNING: DO NOT REMOVE OLD RESILIENT FLOORING. THESE PRODUCTS MAY CONTAIN EITHER ASBESTOS FIBERS OR CRYSTALLINE SILICA, WHICH CAN BE HARMFUL TO YOUR HEALTH.

PREPARATION

The vinyl planks should be allowed to acclimatize at room temperature (approx 20 °C) for 48 hours prior to installation. Carefully check planks for any defects before installation. Check that all BATCH NUMBERS and ITEM NUMBERS are the same and that you have purchased sufficient material to complete the job. Remove any traces of glue or residue from the previous flooring.

New concrete floors need to dry out for at least 60 days prior to installation. Wood plank floors require a plywood subfloor. All nail heads must be driven down below the surface. Securely nail all loose boards. Scrape, plane or fill uneven boards, holes or cracks using floor-leveling compound if sub-floor is uneven - over 1/8 in (3.2 mm) within a span of 4ft (1.2 m). If installing over existing tile, use a floor levelling compound to skim coat grout lines. Make sure the floor is smooth, clean, and free of wax, grease, oil or dust and sealed as necessary before laying planks.

TOOLS AND SUPPLIES:

Utility knife, spacers, pencil, tape measure, ruler and safety goggles.

INSTALLATION:

Start in a corner by placing the first plank with the tongue side facing the wall. Use spacers along each wall to maintain an expansion space of 8-12 mm (5/16 in - 3/8 in) between the wall and the flooring. **Diagram 1.**

To attach the second plank, insert the end tongue into the end groove of the very first plank at an angle of approx. 15-20 degrees. When lowered, the plank will click into place. Line up edges carefully. The planks should be flat to the floor. **Diagram 2.**

Continue connecting the first row until you reach the last full plank. Fit the last plank by rotating the plank 180° with the pattern side upward, place beside row. Measure and mark, then using a ruler and utility knife, score the plank and snap off. Attach as described above. **Diagram 3.**

Begin the next row with the off cut piece from the previous row to stagger the pattern. Pieces should be a minimum of 20 cm (8 in) long and joint offset should be at least 40 cm (16 in). **Diagram 4.**

NOTE: It is faster to assemble planks into a new row at the ends and then attach the entire row to the previous row on the long sides.

To start your second row, lay your first plank on the subfloor. Take your second plank, insert the end tongue into the end groove of the first plank at an angle of approx. 15-20 degrees. When lowered, the plank will click into place with light pressure. The planks should be flat to the floor. Make sure gaps are as small as possible. Continue assembling the planks this way until you have your second row complete.

To attach the second row to the first row, tilt and push the side tongue into the side groove of the first panel at an angle of approx. 15-20 degrees. Lower and click into place lining the edges up carefully. Continue laying remaining planks in this manner. **Diagram 5.**

To fit the last row, lay a plank on top of the previous row. With the tongue to the wall, lay another plank upside down on the one to be measured and use it as a ruler. Don't forget to allow room for spacers. Cut the plank and attach into position. **Diagram 6.**

Door frames and heating vents also require expansion room. First cut the plank to the correct length. Then place the cut plank next to its actual position and use a ruler to measure the areas to be cut out and mark them. Cut out the marked points allowing the necessary expansion distance on each side. **Diagram 7.**

You can trim door frames by turning a plank upside down and using a handsaw to cut away the necessary height so that planks slide easily under the frames. **Diagram 8.**

CARE AND MAINTENANCE

Sweep regularly to remove surface grit and dust. Use a damp cloth or mop to clean up any dirt and footprints but avoid using excessive moisture. All spills should be cleaned up immediately. CAUTION: Planks are slippery when wet.

Do not use a wet spray micro fiber mop. Never use wax, polish, abrasive cleaners or scouring agents as they may dull or distort the finish.

High heels can damage floors. Use protective pads under furniture. Use doormats at entrance ways to protect floor from discoloring. Do not allow pets with unclipped nails to scratch or damage the floor.

Avoid exposure to direct sunlight for prolonged periods of time. Use drapes or blinds to minimize direct sunlight during peak sunlight hours.

It's a good idea to save a few planks in case of accidental damage. Planks can be replaced or repaired by a flooring professional.

WARRANTY

This guarantee is for replacement or refund of the vinyl plank flooring only, no labor (including the cost of labor for installation of the replacement floor) or costs incurred with loss of time, incidental expenses or any other damage. It does not cover damage from improper installation or maintenance, burns, tears, indentations, stains or reduction in gloss level due to normal use and or exterior applications.

25 Year Residential Warranty

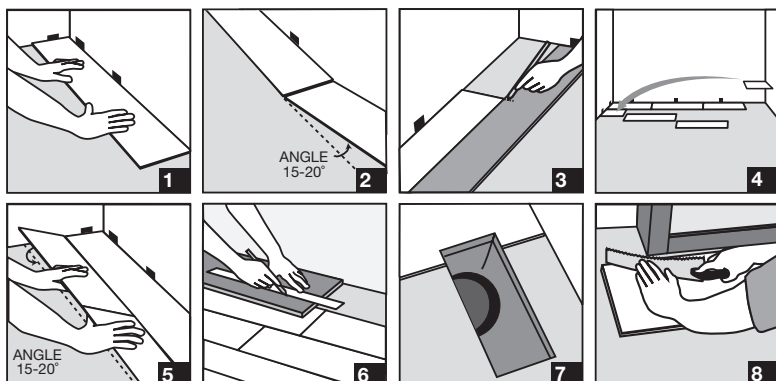
Our 25-Year Residential Limited Warranty for vinyl plank means that for 25 years, from the date of purchase, your floor will be free from manufacturing defects and will not wear through or permanently stain from common household stains when installed and maintained according to instructions supplied with each carton.

7 Year Commercial Warranty

Our 7 Year Limited Commercial Warranty for vinyl plank means that for 7 years, from the date of purchase, your floor will be free from manufacturing defects and will not wear through when installed and maintained according to instructions supplied with each carton. Improper installation or workmanship should be directed to the contractor who installed the floor.

Claims

This guarantee applies only to the original purchaser and proof of purchase is required for all claims. Claims for wear must show a minimum dime size area. This guarantee is pro-rated based on the amount of time the floor has been installed. If you wish to file a claim under warranty, contact the authorized dealer where the flooring was purchased.



INSTRUCTIONS POUR L'INSTALLATION DES REVÊTEMENT DE SOL EN PLANCHE DE VINYLE À EMBOÎTEMENT

SUITABLE APPROPRIÉES

Surfaces légèrement irrégulières ou poreuses, dalles pleines, bien liées, béton bien durci, propre (acclimatation d'au moins 60 jours avant l'installation) et sec, planchers de bois avec contreplaqué par-dessus. Toutes les surfaces doivent être propres et exemptes de poussière. Peut être installé sur un plancher chauffant radiant (ne pas élever la température au dessus de 29° C ou 85° F).

SURFACES NON APPROPRIÉES

Les surfaces qui ne sont pas planes ou de niveau, tel que le tapis ou la membrane sous-couche. Les surfaces présentant des uniformités, des irrégularités prononcées ou qui ne sont pas nivelées pourraient transparaître à travers le revêtement de vinyle et déformer le fini de la surface. Ce produit n'est pas approprié pour les pièces qui sont susceptibles d'être inondées ou les pièces ayant un plancher de béton humide ou les saunas. Ne pas installer ce produit dans un secteur qui est exposé en permanence à l'ensoleillement direct, tel que les vérandas ou les solariums.

AVERTISSEMENT: NE PAS ENLEVER LES ANCIENS RECOUVREMENTS DE SOL CAR ILS PEUVENT CONTENIR DES FIBRES D'ASBESTOS OU DE SILICE CRISTALLINE POUVANT METTRE VOTRE SANTÉ À RISQUE.

PRÉPARATION

Les lattes de vinyle doivent s'acclimater à la température de la pièce (approx. 20 °C) 48 h avant l'installation. Bien examiner les lattes pour tout défaut avant l'installation. Vérifiez que les NO DE LOT ET NO D'ARTICLE sont les mêmes et que vous avez acheté assez de matériau pour terminer le travail. Retirez toute trace de colle ou de résidus de l'ancien plancher.

Les nouveaux planchers de béton doivent avoir séché pendant au moins 60 jours avant la pose. Les planchers en madriers nécessitent la pose d'un sous-plancher de contreplaqué. Toutes les têtes de clous doivent être enfoncées sous la surface. Nettoyer, aplanir ou niveler les panneaux, orifices ou fentes en utilisant du niveleur à plancher si le sous-plancher n'est pas de niveau - plus de 1/8 po (3.2mm) dans un périmètre de 4pi (1.2m). Si l'installation s'effectue sur un plancher de tuiles existant, utiliser une couche de niveleur à plancher pour couvrir les joints de coulis. Assurez-vous que le plancher est lisse, propre et exempt de cire, de graisse, d'huile ou de poussière et scellé, si nécessaire, avant la pose des lames de revêtement de sol.

OUTILS NÉCESSAIRES :

Couteau utilitaire, espaceurs, crayon mine, ruban à mesurer, règle et des lunettes de protection.

INSTALLATION:

Commencer par le coin en plaçant la première planche avec la languette vers le mur. Utilisez des cales intercalaires le long de chaque mur du coin pour maintenir un jeu de dilatation de 8 à 12 mm (5/16 po – 3/8 po) entre le mur et le revêtement de sol. **Voir le schéma 1.**

Pour assembler la seconde planche, insérez la languette d'extrémité dans la rainure d'extrémité de la première planche en respectant un angle d'environ 15 à 20 degrés. Lorsque vous abaissez la planche, celle-ci s'emboîtera en place. Alignez les extrémités avec soin. Les planches doivent être de niveau avec le plancher. **Voir le schéma 2.**

Continuez à encliqueter en place la première rangée jusqu'à ce que vous arriviez à la dernière lame complète. Assemblez la dernière planche en tournant la planche à 180° en exposant le côté avec le motif vers le haut, placez à côté de la rangée. Mesurez et marquez, ensuite en utilisant une règle et un couteau utilitaire, entaillez la planche et détachez la pièce. Installez comme décrit ci-dessus. **Voir le schéma 3.**

Commencez la rangée suivante avec la partie restante (chute) de la rangée précédente pour effectuer un arrangement en quinconce. Les morceaux doivent avoir une longueur d'au moins 20 cm (8 po), et le décalage des joints transversaux d'une rangée de lames à l'autre doit être d'au moins 40 cm (16 po). **Voir le schéma 4.**

REMARQUE: L'assemblage des planches dans une nouvelle rangée est plus rapide lorsque vous assemblez celle-ci sur la longueur de la rangée précédente qui est complètement assemblée.

Pour commencer votre seconde rangée, déposez la première planche sur le sous-plancher. Prenez votre seconde planche, insérez la languette d'extrémité dans la rainure d'extrémité de la première planche en respectant un angle d'environ 15 à 20 degrés. Lorsque vous abaissez la planche, celle-ci s'emboîtera en place exerçant une légère pression. Les planches doivent être de niveau avec le plancher. Assurez-vous que les espacements soient aussi minces que possible. Continuez d'assembler les planches de cette manière jusqu'à ce que la seconde rangée soit complétée.

Tévitez d'exposer à la lumière directe du soleil pendant une période de temps prolongée. Installez des rideaux ou des stores pour minimiser la lumière directe du soleil pendant les périodes d'ensoleillement maximales. **Voir le schéma 5.**

Pour mettre en place la dernière rangée, posez une lame par dessus la rangée précédente. La languette étant orientée vers le mur, posez une autre lame sens dessus dessous sur celle à mesurer, et utilisez-la comme règle droite. N'oubliez pas de prévoir de l'espace pour les cales intercalaires. Coupez ensuite les lames, et engagez-les en place. **Voir le schéma 6.**

Autour des cadres de porte et des bouches de chauffage, il faut aussi prévoir de l'espace pour la dilatation. Coupez d'abord la lame à la longueur appropriée. Placez ensuite la lame coupée à côté de sa position actuelle, et utilisez une règle pour mesurer les parties à couper et les marquer. Coupez le long de la ligne marquée, en prévoyant le jeu de dilatation nécessaire de chaque côté. **Voir le schéma 7.**

Vous pouvez tailler les cadres de porte en retournant une lame sens dessus dessous comme gabarit et en utilisant une scie à main pour enlever du cadre la hauteur suffisante pour que les lames glissent facilement dessous. **Voir le schéma 8.**

SOINS ET ENTRETIEN

Balayer régulièrement pour enlever les grains de sable et la poussière. Utiliser un linge humide ou une vadrouille pour nettoyer la saleté et les traces de pas, mais éviter d'utiliser trop d'eau. Trop d'humidité pourrait causer le gauchissement des planches qui n'est pas couvert par cette garantie. Tout déversement devrait être nettoyé immédiatement. **MISE EN GARDE:** Les planches sont glissantes lorsqu'elles sont mouillées.

Ne pas utiliser de vadrouille en microfibre à atomiseur liquide. Ne jamais utiliser de cires, de polis ou d'abrasifs puisqu'ils peuvent ternir ou abîmer le fini.

Les talons hauts peuvent endommager le revêtement de plancher. Ne laissez pas vos animaux de compagnie égratigner ou endommager le plancher avec leurs griffes. Utiliser des coussinets de protection sous les meubles.

Évitez d'exposer à la lumière directe du soleil pendant une période de temps prolongée. Installez des rideaux ou des stores pour minimiser la lumière directe du soleil pendant les périodes d'ensoleillement maximales.

Il est judicieux de conserver quelques lames au cas où un dommage accidentel surviendrait éventuellement. Faites réparer ou remplacer les lames endommagées par un poseur de revêtements de sol professionnel.

GARANTIE

Cette garantie est seulement applicable pour le remplacement ou le remboursement du recouvrement en planche de vinyle et non la main-d'oeuvre (les frais associés pour l'installation et le remplacement du recouvrement de plancher) ou les frais encourus pour la perte de temps, les dépenses circonstancielles ou tous autres dommages et intérêts. Cette présente garantie ne couvre pas; les dommages résultant d'une installation inadéquate ou d'un mauvais entretien, les taches de brûlure, l'espacement, les entailles, la décoloration ou la diminution du niveau de lustre causé par un usage standard ainsi qu'un usage extérieur.

Garantie résidentielle de 25 ans

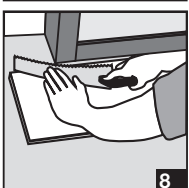
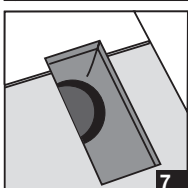
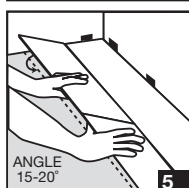
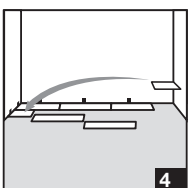
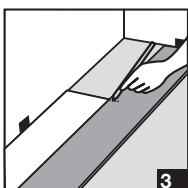
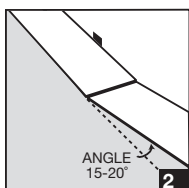
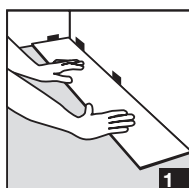
Notre garantie résidentielle limitée de 25 ans sur les lattes de vinyle signifie que, pendant 25 ans à partir de la date d'achat, nous garantissons que votre revêtement de sol sera exempt de tout défaut de fabrication et qu'il n'y aura aucune usure de part en part ou d'altération permanente causée par des taches domestiques à condition qu'il ait été installé et entretenu selon les instructions fournies dans chaque carton.

Garantie commerciale de 7 ans

Notre garantie commerciale limitée de 7 ans sur les lattes de vinyle signifie que, pendant 7 ans à partir de la date d'achat, nous garantissons que votre revêtement de sol sera exempt de tout défaut de fabrication et qu'il n'y aura aucune usure de part en part à condition qu'il ait été installé et entretenu selon les instructions fournies dans chaque carton. Tout problème de pose ou de main-d'oeuvre doit être communiqué à l'entrepreneur responsable de la pose du revêtement de sol.

Réclamations

La présente garantie est valide seulement pour l'acheteur d'origine et une preuve d'achat est exigée pour toute réclamation. Les réclamations pour l'usure doivent concerner une surface de la dimension minimale d'une pièce de 10 cents. Cette garantie est établie au prorata du temps écoulé depuis l'installation du revêtement de plancher. Si vous désirez soumettre une réclamation au titre de cette garantie, veuillez communiquer avec le détaillant autorisé qui vous a vendu le revêtement de plancher.



INSTRUCCIONES PARA LA INSTALACIÓN SIN PISO CON TABLAS DE VINILO CON SISTEMA CLIC

SUPERFICIES ADECUADAS

Superficies levemente texturadas o porosas; pisos sólidos bien adheridos; concreto bien curado, limpio y seco (curado con al menos 60 días de anterioridad); pisos de madera con revestimiento superior. Todas las superficies deben estar libres de polvo. Puede instalarse sobre pisos radiantes (no encienda la calefacción por encima de 29 °C u 85 °F).

SUPERFICIES INADECUADAS

Superficies ásperas e irregulares, incluidas las alfombras y el recubrimiento. Las superficies ásperas, sumamente texturadas o irregulares que hay debajo del vinilo distorsionan la superficie del acabado. Este producto no es apto para uso en habitaciones que puedan inundarse o que tengan hormigón fresco o saunas. No coloque este producto en áreas expuestas a la luz solar directa durante períodos prolongados, como terrazas interiores o solares.

ADVERTENCIA: NO SAQUE EL PISO FLEXIBLE VIEJO. ESTOS PRODUCTOS PODRÍAN CONTENER FIBRAS DE ABESTOS O SÍLICE CRISTALINO QUE PUEDEN SER DAÑINOS PARA LA SALUD.

PREPARACIÓN

Las tablas de vinilo deben dejarse aclimatar a temperatura ambiente (20 °C aprox.) durante 48 horas antes de la instalación. Verifique las tablas cuidadosamente en busca de defectos antes de la instalación. Verifique que todos los NÚMEROS DE SERIE y NÚMEROS DE ARTÍCULO sean los mismos y, además, asegúrese de haber comprado suficiente material para completar el trabajo. Retire todo rastro de pegamento o residuo del piso anterior.

Los pisos de concreto nuevos deben someterse a un secado de, como mínimo, 60 días antes de la instalación. Los pisos de tabloncillos de vinilo requieren una capa base de madera laminada. Todas las cabezas de los clavos deben quedar debajo de la superficie. Restriegue, alise o llene los paneles irregulares, los orificios o las grietas mediante un compuesto de nivelación para pisos si el contrapiso es irregular (más de 3,2 mm [1/8 pulg.] en un tramo de 1,2 m [4 pies]). Si lo instala sobre baldosas existentes, use un compuesto de nivelación para pisos para dar una capa de imprimación a las líneas de juntas. Antes de colocar los tabloncillos, asegúrese de que el piso esté liso, limpio, libre de cera, grasa, aceite o polvo; y que esté sellado según sea necesario.

HERRAMIENTAS Y MATERIALES:

Cuchilla utilitaria, separadores, lápiz, cinta métrica, regla y gafas de seguridad.

INSTALACIÓN:

Comience la instalación en una esquina. Coloque la primera tabla con el lado de la ranura mirando hacia la pared. Colóquela en el piso y en la parte inferior de las paredes, hasta una altura de 5 cm (2 pulg.). Traslape las costuras 45 cm (18 pulg.). **Vea la figura 1.**

Para acoplar la segunda tabla, introduzca la ranura macho en la ranura hembra de la primera tabla a un ángulo de 15 a 20 grados aproximadamente. Cuando baje la tabla, ésta encajará en su lugar. Alinee los bordes cuidadosamente. Las tablas deben quedar planas en el piso. **Vea la figura 2.**

Continúe uniendo los paneles de la primera fila hasta llegar al último panel completo. Para encajar la última tabla, gírela 180° con el diseño mirando hacia arriba y colóquela al lado de la fila. Médala y márquela, y luego, mediante una regla y una cuchilla utilitaria, hágale una muesca y córtela. Instale el panel según se describe más arriba. **Vea la figura 3.**

Comience la fila siguiente con el pedazo cortado de la fila anterior para escalonar el motivo decorativo. Los pedazos deben tener un mínimo de 20 cm (8 pulg.) de largo y las uniones transversales deben estar descentradas por lo menos 40 cm (16 pulg.) con respecto a las de la fila contigua. **Vea la figura 4.**

NOTA: Resulta más rápido unir las tablas formando una fila nueva por los extremos y luego acoplar esta fila entera a la anterior por los laterales.

Para comenzar la segunda fila, coloque la primera tabla en el contrapiso. Tome la segunda tabla, introduzca la ranura macho en la ranura hembra de la primera tabla a un ángulo de 15 a 20 grados aproximadamente. Cuando baje la tabla, ésta encajará en su lugar al aplicarle una leve presión. Las tablas deben quedar planas en el piso. Asegúrese de que los ahuecamientos sean lo más pequeños posible. Continúe colocando las tablas de esta manera hasta que la segunda fila esté completa.

Para acoplar la segunda fila a la primera, incline y presione la ranura macho lateral en la ranura hembra lateral de la primera tabla a un ángulo de 15 a 20 grados aproximadamente. Baje y encaje las filas mientras alinea los bordes cuidadosamente. **Vea la figura 5.**

Para que entre la última fila, ponga un panel encima de la fila anterior. Con la lengüeta hacia la pared, ponga otro panel al revés sobre el que se medirá y úselo como regla de medir. No se

olvide de dejar espacio para los espaciadores. Corte el panel y colóquelo en su lugar. **Vea la figura 6.**

Los marcos de puerta y salidas de calefacción también requieren un espacio de expansión. Primero corte el panel de la longitud correcta. Después coloque el panel cortado junto a su posición real, mida con una regla las áreas que se cortarán y márquelas. Corte en los puntos marcados, dejando el espacio necesario para expansión a cada lado. **Vea la figura 7.**

Usted puede recortar los marcos de las puertas poniendo un panel al revés y usando un serrucho para cortar la altura necesaria; de este modo los paneles se deslizarán fácilmente debajo de los marcos. **Vea la figura 8.**

CUIDADO Y MANTENIMIENTO

Barra con frecuencia para eliminar el polvo y la arenilla de la superficie. Para limpiar cualquier rastro de suciedad y huellas, use un trapeador o paño húmedo; evite la humedad excesiva. Demasiada humedad puede ocasionar deformaciones que esta garantía no cubre. Todos los derrames deben limpiarse inmediatamente. **PRECAUCIÓN:** Las tablas son resbaladizas cuando están mojadas.

No utilice un trapeador de microfibras con rociador húmedo. Nunca use cera, limpiadores abrasivos ni agentes pulidores ya que pueden deslucir o distorsionar el acabado.

Los tacos altos pueden dañar los pisos. Use almohadillas protectoras debajo de los muebles. Use doormats at entrance ways to protect floor from discoloring. No permita que las mascotas cuyas uñas no están cortadas rayen o dañen el piso.

Evite la exposición a la luz solar directa durante períodos prolongados. Use cortinas o persianas para minimizar la luz solar directa durante las horas de plena luz solar.

Usted puede recortar los marcos de las puertas poniendo un panel al revés y usando un serrucho para cortar la altura necesaria; de este modo los paneles se deslizarán fácilmente debajo de los marcos.

GARANTÍA

Esta garantía cubre el reemplazo o reembolso del piso con tablas de vinilo únicamente; no cubre la mano de obra (incluido el costo de la mano de obra para la instalación del piso de repuesto) ni los costos generados por pérdida de tiempo, gastos incidentales o cualquier otro daño. Tampoco cubre daños debidos a una instalación o un mantenimiento inadecuados, quemaduras, roturas, muescas, manchas o disminución del brillo a causa del uso normal y/o de las aplicaciones en exteriores.

25 años de garantía residencial

Nuestra garantía residencial limitada de 25 años para las tablas de vinilo significa que durante 25 años, a partir de la fecha de adquisición, su piso estará garantizado contra cualquier defecto de fabricación, y no se desgastará ni ensuciará de manera permanente con manchas domésticas comunes durante su instalación y mantenimiento de acuerdo con las instrucciones suministradas en cada cartón.

7 años de garantía comercial

Nuestra garantía comercial limitada de 7 años para las tablas de vinilo significa que durante 7 años, a partir de la fecha de adquisición, su piso estará garantizado contra cualquier defecto de fabricación, y no se desgastará durante su instalación y mantenimiento de acuerdo con las instrucciones suministradas en cada cartón. Los reclamos por instalación o mano de obra inadecuadas deben efectuarse al contratista que instaló el piso.

Reclamaciones

Esta garantía se aplica sólo al comprador original y se requiere el comprobante de compra para realizar cualquier reclamación. Se aceptarán reclamaciones por los desgastes que cubran un área de 15 mm como mínimo. Esta garantía se prorratea según la cantidad de tiempo transcurrido desde la instalación del piso. Si desea presentar una reclamación cubierta por la garantía, comuníquese con el distribuidor autorizado donde compró el piso.

